

## 滑铁卢地区失业率攀升至8.6%

# 科技光环下的就业寒流

By Zheng Zhu LJI Reporter

2026年4月近期发布的劳动力调查数据显示滑铁卢地区的失业率攀升并维持在8.6%，在全国大城市中位居第二，仅次于伦敦9.1%，这是滑铁卢地区经济结构发生转型的信号。

过去十年，滑铁卢地区凭借滑铁卢大学的人才输出和黑莓的“余晖”，支撑起了“北方硅谷”的繁荣。然而当前的8.6%失业率揭示了两个深层问题：一、“技术移民”红利的消失。曾经只要拥有IT技能和名企背景，在滑铁卢落地找到工作并不难。但随着制造业受地缘政治及关税波动萎缩，以及AI对初级开发岗位的替代，单纯的“代码劳动力”需求正在大幅下降。二、产学研生态的“脱

节”。尽管滑铁卢大学依然在产出顶尖人才，但本地企业（尤其是中型科技公司）在资本寒冬下扩张乏力，导致了“人才高产出”与“本地低消化”的矛盾。

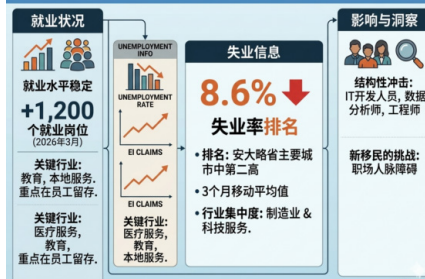
滑铁卢就业压力变大，和科技行业的整体发展变化有很大关系。过去十年，这个地区靠着当地的高校资源和创新环境，吸引了很多初创公司和投资，形成了以软件、人工智能和互联网服务为主的科技产业聚集区。但这种增长，大多是靠资金投入带动的。随着银行利率上升、企业借钱越来越难，科技公司的扩张速度慢了下来：初创公司要么不招人，甚至裁员；一些中等规模的科技公司也开始省钱；学校招聘和实习转

正的机会也变少了。

在这次就业调整中，华人面临的压力特别大。首先很多华人都集中在科技行业工作，比如做软件开发、数据分析和工程相关的工作，一旦科技行业收缩，华人受到的影响就会更大；其次前几年加拿大一直在增加移民和留学生的数量，找工作的人变多了，但就业岗位并没有同步增加，数据显示全国就业增长停滞的同时，失业的人也在不断增多；另外加拿大招聘时普遍有“优先考虑有本地工作经验的人”的习惯，这让刚进入当地就业市场的人处于劣势，有些求职者就算在国外有相关经验、技术也不错也很难找到第一份专业相关的工作。

目前的这些变化，正在改变滑铁卢地区就业规则。前几年大家都在说“缺人才”，而现在企业招人变得更谨慎，对员工的要求也更高了，就业市场从“到处招人”变成了“精挑细选”。有几个明显的变化：招聘的时间变长了；对岗位的要求也提高了；不仅需要掌握多种技能有相关行业经验、

滑铁卢地区劳动力市场深度分析：解读 8.6% 失业率



沟通能力，对业务的理解能力这些非技术能力也越来越重要；加拿大的就业市场正处于“周期性调整”和“结构性转型”同时进行的阶段，短期内很难恢复到之前的增长状态。而对于华人来说，这次调整不只是找工作的挑战，也让大家重新考虑自己的职业方向——是继续留在竞争激烈的科技行业，还是转向更多元的领域发展。可以肯定的是随着政策和经济形势的变化，就业市场“有人好找工作、有人难就业”的分化趋势会越来越明显。

扫描二维码

手机上阅读全文



提供国语、粤语和英语服务

## 居家养老 幸福安康



100% Trusted

EXPERT

以爱为本  
用心守护  
让家成为最温暖的疗愈所

网站了解  
服务详情



微信扫码  
联系我们



联系我们

905 869 3635

## 嘉華傳媒

月刊

CCLChineseJournal

出版者：嘉華時報社

Publisher: CCLChineseJournal

Director: 周志華 (Max Zhou)

Editor: 彭琳 (Lin Peng)

廣告熱綫 (905)928-5312

cclservices@gmail.com

www.cclchinese.com

Funded by the  
Government  
of Canada

## 發行地區

Distribution Area

Greater Hamilton, Halton, Waterloo,  
Kitchener, Cambridge, Niagara  
Region, Guelph, Mississauga and  
Greater Toronto

本報每月 18 日出版

聲明

所刊文章不代表本報觀點

本報不對廣告真實性負責